

建设项目竣工环境保护 验收监测报告

项目名称：徐州恒永祥包装有限公司年产 3000 吨高档
集装袋项目

建设单位：徐州恒永祥包装有限公司

二〇二二年五月

建设单位：徐州恒永祥包装有限公司

法人代表：王步学

负责人：王步学

建设单位：徐州恒永祥包装有限公司

电话：13852021881

传真：/

邮编：221600

地址：江苏省徐州市沛县栖山镇胡楼
工业园

编制单位：徐州恒永祥包装有限公司

电话：13852021881

传真：/

邮编：221600

地址：江苏省徐州市沛县栖山镇胡楼
工业园

目 录

1 建设项目概况	1
2 验收监测依据	3
2.1 建设项目环境保护相关法律、法规、规章和规范	3
2.2 建设项目竣工环境保护验收技术规范	3
2.3 其他相关文件	3
3 工程建设情况	4
3.1 地理位置及平面布置	4
3.2 建设内容	4
3.3 水源及水平衡	6
3.4 工艺流程及产污环节	7
3.5 项目变动情况	7
4 环境保护设施	11
4.1 污染物治理/处置设施	11
4.2 其他环保设施	13
4.3 环保设施投资及“三同时”落实情况	13
5 建设项目环评报告表的主要结论与建议及审批部门审批意见	15
5.1 建设项目环评报告表的主要结论与建议	15
5.2 审批部门审批意见	15
6 验收执行标准	17
6.1 废气排放标准	17
6.2 废水排放标准	17
6.3 噪声排放标准	17
6.4 固体废物	18
6.5 总量控制	18
7 验收监测内容	19
7.1 环境保护设施调试结果	19
7.2 环境质量监测	19

8 质量保证及质量控制	21
8.1 监测分析方法	21
8.2 监测仪器	21
8.3 人员资质	21
8.4 气体监测分析过程中的质量保证和质量控制	21
8.5 噪声监测分析过程中的质量保证和质量控制	22
9 验收监测结果	23
9.1 生产工况	23
9.2 环保设施调试效果	23
10“环评批复”落实情况	26
11 验收监测结论与建议	28
11.1 环保设施调试效果	28
11.2 工程建设对环境的影响	28
11.3 建议	28

附图 1 项目地理位置图

附图 2 项目周边环境和卫生防护距离包络图

附图 3 项目平面布置图

附件 1 环评批复

附件 2 建设单位营业执照

附件 3 验收工况证明

附件 4 排污登记回执

附件 5 生活污水、生活垃圾清运协议

附件 6 危废协议

附件 7 检测报告

1 建设项目概况

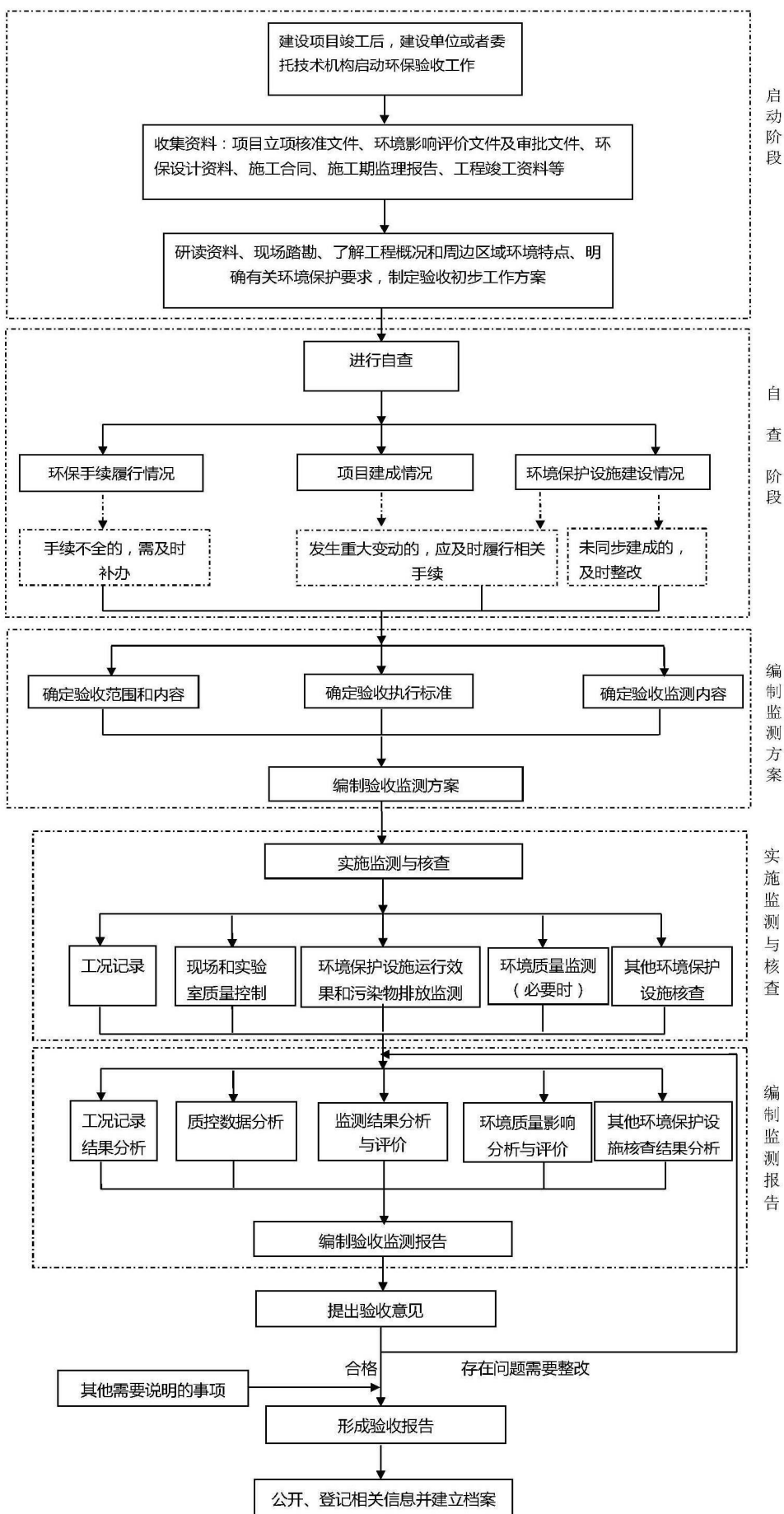
徐州恒永祥包装有限公司于 2019 年 04 月 24 日成立,经营范围包括包装装潢及其他印刷,纸和纸板容器、无纺布袋、纺织品及其非家用纺织制成品加工、销售,塑料编织袋、集装袋加工、销售,塑料制品及原材料销售,棉纺纱、棉织造、化纤织造、机纺服装、绳加工、销售,自营和代理各类商品及技术的进出口业务(国家限定企业经营或禁止进出口的商品及技术除外)。2022 年 2 月徐州恒永祥包装有限公司拟在江苏省徐州市沛县栖山镇胡楼工业园建设“徐州恒永祥包装有限公司年产 3000 吨高档集装袋项目”,该项目占地面积约 10000 平米,项目建成投产后可形成年产 3000 吨高档集装袋的生产能力。

2022 年 2 月 11 日徐州恒永祥包装有限公司取得沛县行政审批局下发的《江苏省投资项目备案证》(沛行审备〔2022〕56 号),2022 年 2 月委托南京青之禾环境工程有限公司编制了《徐州恒永祥包装有限公司年产 3000 吨高档集装袋项目》环境影响报告表,并于 2022 年 4 月 1 日获得徐州市生态环境局审批意见(徐沛环项表[2022]19 号)。

目前厂区布置呈矩型,设置 1 个出入口,位于厂区北侧,厂区主要建筑物为生产车间。厂区主体工程已全部建设完毕,所需的生产设备全部到位,各类环保治理设施与主体工程均已正常运行,生产能力达到设计规模的 75%以上,具备“三同时”竣工验收监测条件。

2022 年 4 月 14 日~2022 年 4 月 15 日,徐州恒永祥包装有限公司委托南京万全检测技术有限公司对该项目印刷、裁切废气排气筒、噪声及厂界无组织废气进行了现场验收监测,根据《建设项目环境保护管理条例》(国务院令第 682 号)、环保部《关于发布建设项目竣工环境保护验收暂行办法的公告》(国环规环评[2017]4 号)、《建设项目竣工环境保护验收技术指南 污染影响类(征求意见稿)》及其附件的规定和要求,徐州恒永祥包装有限公司对全厂及配套建设的环境保护设施进行验收,在对验收监测结果统计分析,并结合现场环保管理检查、资料调研的基础上,编制了《徐州恒永祥包装有限公司年产 3000 吨高档集装袋项目竣工环境保护验收监测报告》。

建设项目竣工环境保护技术工作,包括准备、编制验收技术方案、实施验收技术方案和编制验收技术报告(表)四个阶段。验收工作技术程序见图 1。



2 验收监测依据

2.1 建设项目环境保护相关法律、法规、规章和规范

- (1) 《中华人民共和国环境保护法》，2015 年 1 月 1 日起施行；
- (2) 《中华人民共和国环境噪声污染防治法》，2018 年 12 月 29 日修订；
- (3) 《中华人民共和国海洋环境保护法》，2016 年 11 月 7 日主席令第 56 号；
- (4) 《中华人民共和国大气污染防治法》，2016 年 11 月 7 日修订；
- (5) 《中华人民共和国固体废物污染环境防治法》，2020 年 4 月 29 日修订；
- (6) 《中华人民共和国水污染防治法（2017 年修订）》，2018 年 1 月 1 日起施行；
- (7) 《国务院关于修改<建设项目环境保护管理条例>的决定》，国务院令第 682 号；
- (8) 《关于印发<排污许可证管理暂行规定>的通知》，环水体[2016]186 号；
- (9) 《排污许可管理办法（试行）发布》；
- (10) 《排污单位自行监测技术指南 总则》HJ 819-2017；
- (11) 《江苏省排污口设置及规范化整治管理办法》，苏环控[1997]122 号；
- (12) 《关于印发污染影响类建设项目重大变动清单（试行）的通知》，（2020）688 号》。

2.2 建设项目竣工环境保护验收技术规范

- (1) 《关于发布<建设项目竣工环境保护验收暂行办法>的公告》，国环规环评[2017]4 号；
- (2) 《建设项目竣工环境保护验收技术指南 污染影响类》生态环境部[2018]9 号公告；
- (3) 《关于建设项目竣工环境保护验收有关事项的通知》，苏环办[2018]34 号。

2.3 其他相关文件

- (1) 《徐州恒永祥包装有限公司年产 3000 吨高档集装袋项目环境影响报告表》（南京青之禾环境工程有限公司，2022 年 2 月）；
- (2) 《关于徐州恒永祥包装有限公司年产 3000 吨高档集装袋生产项目环境影响报告表的审批意见》（徐州市生态环境局，2022 年 4 月 1 日，徐沛环项表[2022]19 号）；

(3) “徐州恒永祥包装有限公司”提供的其他相关资料。

3 工程建设情况

3.1 地理位置及平面布置

徐州恒永祥包装有限公司年产 3000 吨高档集装袋生产项目位于江苏省徐州市沛县栖山镇胡楼工业园，项目东侧为空地，南侧为空地，西侧为龙河线，项目北侧为厂房。其经营场所中心经纬度坐标为 E116°49'3.621"，N34°41'48.053"，距离本项目最近的敏感点为位于厂区东南侧的周店村（生产车间到居民区最短距离为 680m）。建设项目周边环境详见附图 1 和附图 2。

项目厂区布置呈矩型，设置 1 个出入口，位于厂区北侧，厂区主要建筑物为生产车间。项目平面布置图见附图 3。

3.2 建设内容

徐州恒永祥包装有限公司工程建设基本情况见表 3-1。

表 3-1 本项目工程建设情况表

序号	项目	内容
1	建设项目名称	徐州恒永祥包装有限公司年产 3000 吨高档集装袋项目
2	建设单位名称	徐州恒永祥包装有限公司
3	建设地点	江苏省徐州市沛县栖山镇胡楼工业园
4	工程总投资与环保投资	项目实际总投资 100 万元，其中环保投资 5000 万元
5	立项情况	项目已在沛县行政审批局备案，备案文号为沛行审备（2022）56 号
6	环评情况	2022 年 2 月由南京青之禾环境工程有限公司完成该项目环评报告表
7	环评批复情况	徐州市生态环境局于 2022 年 4 月 1 日以徐沛环项表（2022）第 19 号文对《关于徐州恒永祥包装有限公司年产 3000 吨高档集装袋生产项目环境影响报告表的审批意见》予以批复
8	项目建设规模	年产 3000 吨高档集装袋
9	项目开工及建成时间	2022 年 3 月开工建设并竣工
10	试生产时间	2022 年 3 月
11	年工作小时	2400 小时
12	排污证申领	2022 年 4 月 13 日取得排污许可登记回执，登记编号为 91320322MA1YA1QX23001X

项目实际建设内容与环评对照见表 3-2。

表 3-2 项目实际建设内容与环评对照一览表

工程类别	建设项目	环评建设内容	实际建设内容	备注
------	------	--------	--------	----

工程类别	建设项目	环评建设内容	实际建设内容	备注
主体工程	生产车间	10000m ²	10000m ²	/
辅助工程	办公室	200m ²	200m ²	/
贮运工程	仓库	500m ²	500m ²	/
公用工程	供水系统	2240m ³ /a	2240m ³ /a	/
	排水	本项目雨污分流,雨水经厂区雨水管网就近排入附近沟渠;生活污水经化粪池处理后接管至栖山镇王店污水处理厂	本项目雨污分流,雨水经厂区雨水管网就近排入附近沟渠;生活污水经化粪池处理后环卫定期清运	/
	供电	150万 KWh/a, 市政电网	150万 KWh/a, 市政电网	/
环保工程	废气	印刷、裁切	二级活性炭+1根15米高排气筒排放 (1#)	/
	废水	生活污水	生活污水经化粪池处理达标,接管栖山镇王店污水处理厂处理	/
		噪声	合理布局、减振隔声	/
		固废	一般固废堆场 10m ²	/
	危废暂存间 10m ²		/	

该项目产品方案及规模见表 3-3。

表3-3 项目产品一览表

工程名称	产品名称	环评设计能力	实际生产能力	年运行时数
高档集装袋生产线	高档集装袋	3000吨/年	3000吨/年	2400h

主要生产设备与环评对比, 见表3-4。

表3-4 主要设备对照一览表

序号	名称	环评及批复数量 (台/套)	实际数量 (台/套)	变化情况	
1	杭州叉车	2	2	0	
2	精密四柱液压裁断机	2	2	0	
3	手动液压搬运车	4	4	0	
4	手动叉车	2	2	0	
5	托盘液压打包机	2	2	0	
6	螺旋打包机	2	2	0	
7	定制小嘴车	4	4	0	
8	缝纫机	YT255	100	100	0

9	缝纫机	JK-A4	6	6	0
10	缝纫机	双针	30	30	0
11	缝纫机	双针四线 20-9	4	4	0
12	缝纫机	单针 20-9	4	4	0
13	缝纫机	花样机	2	2	0
14	折边裁切机		2	2	0
15	集装袋裁切机		2	2	0
16	小型裁切机		2	2	0
17	吊带裁切机		2	2	0
18	清洁机		2	2	0
19	筒式清洁机		4	4	0
20	螺杆压缩机		2	2	0
21	印刷机		2	2	0
22	超声波十字成型机		2	2	0

项目所用原辅料见表 3-5。

表3-5 原辅料情况表

序号	原辅材料名称	环评年耗量 (t/a)	实际年耗量 (t/a)	备注
1	袋身布	1600	1600	/
2	吊带	500	500	/
3	料口布	200	200	/
4	扎口绳	110	110	/
5	兜底绳	170	170	/
6	内袋	700	700	/
7	缝纫线	23	23	/
8	水性油墨	1	1	/
9	标签	0.7	0.7	/
10	文件袋	10	10	/

3.3 水源及水平衡

(1) 生活污水:本项目劳动定员160人,年工作时间300天,根据《徐州市用水定额》(DB3203/T501-2013),员工用水量为1.4m³/人·月,则用水量为2240t/a,生活污水排污系数以0.8计,则生活污水排放量为1792t/a。生活污水经化粪池处理后委托环卫定期清运。

本项目水平衡见下图：

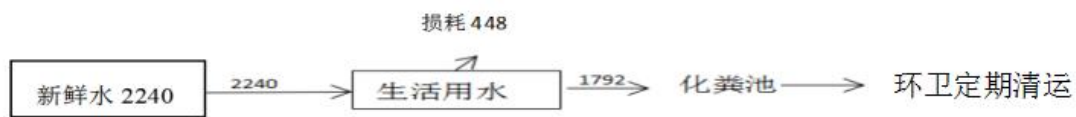
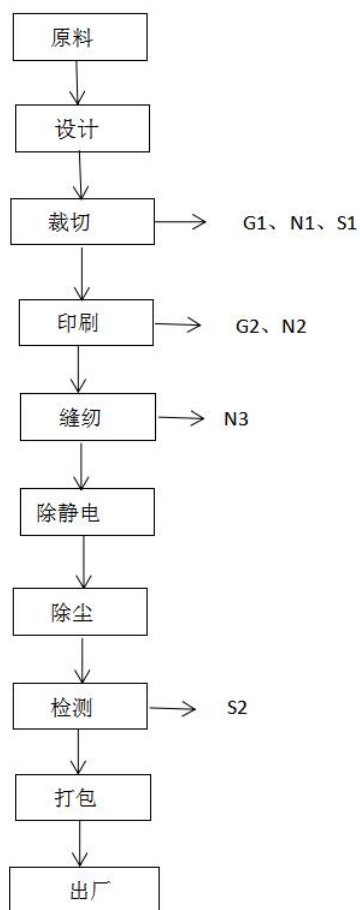


图3-1 本项目水平衡图 (t/a)

3.4 工艺流程及产污环节

本项目生产工艺流程见图 3-2。



G:废气, N: 噪声, S: 固废

图 3-2 工艺流程及产污环节图

工艺流程说明：

- (1) 设计：根据客户订单要求设计产品；
- (2) 裁切：根据要求尺寸用裁切机进行裁切为所需半成品，裁切温度为 120℃

左右，此工序产生废气、固废边角料和噪声；

(3) 印刷：根据产品的不同需求进行彩色印刷，由印刷机对袋身布进行印刷后待用，此工序产生废气和噪声；

(4) 缝纫：将上述半成品、印刷后的袋身布、吊围带、料口布、扎口绳、兜底绳、

内袋和缝纫线由缝纫机进行缝纫为产品；

(5) 除静电、除尘：产品经清洁机对其除静电、除尘处理，处理后的产品进入叠袋工序；

(6) 检验：对产品进行检测，合格进入打包工序，此工序产生固废不合格品；

(7) 打包、出厂：产品进行叠袋，叠袋后对产品进行包装为成品。

3.5 项目变动情况

根据环评及审批意见，同时结合实际建设情况，“徐州恒永祥包装有限公司年产 3000 吨高档集装袋项目”建设性质、规模、地点、生产工艺和环境保护措施五个因素与环评对比情况如下。

表 3-6 重大变动情况对照一览表

变动因素	重大变动清单	环评及批复内容	实际建设内容	变动界定
性质	建设项目开发、使用功能发生变化的	高档集装袋	高档集装袋	无变动
规模	生产、处置或储存能力增大 30% 及以上的 生产、处置或储存能力增大，导致废水第一类污染物排放量增加的 位于环境质量不达标区的建设项目生产、处置或储存能力增大，导致相应污染物排放量增加的（细颗粒物不达标区，相应污染物为二氧化硫、氮氧化物、可吸入颗粒物、挥发性有机物；臭氧不达标区，相应污染物为氮氧化物、挥发性有机物；其他大气、水污染物因子不达标区，相应污染物为超标污染因子）；位于达标区的建设项目生产、处置或储存能力增大，导致污染物排放量增加 10% 及以上的	年产 3000 吨高档集装袋	年产 3000 吨高档集装袋	无变动

变动因素	重大变动清单	环评及批复内容	实际建设内容	变动界定
地点	重新选址；在原厂址附近调整（包括总平面布置变化）导致环境防护距离范围变化且新增敏感点的	地址：江苏省徐州市沛县 栖山镇胡楼工业园	地址：江苏省徐州市沛县栖山镇胡楼工业园，总平面布置图无变化	无变动
生产工艺	新增产品品种或生产工艺（含主要生产装置、设备及配套设施）、主要原辅材料、燃料变化，导致以下情形之一：（1）新增排放污染物种类的（毒性、挥发性降低的除外）；（2）位于环境质量不达标区的建设项目相应污染物排放量增加的；（3）废水第一类污染物排放量增加的；（4）其他污染物排放量增加 10% 及以上的	本项目挥发性有机物 ≤ 0.124t/a。	本项目挥发性有机物 ≤ 0.124t/a。	无变动
	物料运输、装卸、贮存方式变化，导致大气污染物无组织排放量增加 10% 及以上的	本项目原辅材料运输采用汽运	本项目原辅材料运输采用汽运	无变动
环境保护措施	废气、废水污染防治措施变化，导致第 6 条中所列情形之一（废气无组织排放改为有组织排放、污染防治措施强化或改进的除外）或大气污染物无组织排放量增加 10% 及以上的	1 废水：生活污水经化粪池预处理达标后接管至栖山镇王店污水处理厂处理； 2 废气：裁切、印刷废气经二级活性炭装置处理后通过 15m 高排气筒（1#）排放。	1 废水：生活污水经化粪池预处理达标后环卫定期清运； 2 废气：裁切、印刷废气经二级活性炭装置处理后通过 15m 高排气筒（1#）排放。	不属于
	新增废水直接排放口；废水由间接排放改为直接排放；废水直接排放口位置变化，导致不利环境影响加重的	本项目不设废水排放口	本项目不设废水排放口	无变动
	新增废气主要排放口（废气无组织排放改为有组织排放的除外）；主要排放口排气筒高度降低 10% 及以上的	本项目设有 1 根 15m 高废气排放口	本项目设有 1 根 15m 高废气排放口	无变动
	噪声、土壤或地下水污染防治措施变化，导致不利环境影响加重的	对产生噪声的设备需采取合理布局、隔音、距离衰减等措施；加强车间内地面硬化等	对产生噪声的设备需采取合理布局、隔音、距离衰减等措施；车间地面已进行了硬化处置	无变动

变动因素	重大变动清单	环评及批复内容	实际建设内容	变动界定
	固体废物利用处置方式由委托外单位利用处置改为自行处置的（自行利用处置设施单独开展环境影响评价的除外）；固体废物自行处置方式变化，导致不利环境影响加重的	废印刷板、油墨原料桶、废活性炭等危险废物应用专门容器存放，定期将其交由有资质的单位处理；边角料、不合格品等一般工业固废收集后外售综合利用；生活垃圾采用垃圾桶储存，定期由环卫部门清运。	废印刷板、油墨原料桶、废活性炭等危险废物应用专门容器存放，定期将其交由有资质的单位处理；边角料、不合格品等一般工业固废收集后外售综合利用；生活垃圾采用垃圾桶储存，定期由环卫部门清运。	无变动
	事故废水暂存能力或拦截设施变化，导致环境风险防范能力弱化或降低的	本项目环评及批复未要求设有事故废水收集装置	本项目环评及批复未要求设有事故废水收集装置	无变动

4 环境保护设施

4.1 污染物治理/处置设施

4.1.1 废水

本项目废水来源主要为生活污水。厂区实行雨污分流制，雨水经雨水管网汇入附近河流，生活污水经化粪池预处理后环卫定期清运。

4.1.2 废气

本项目废气主要为裁切、印刷废气。裁切、印刷污染物为非甲烷总烃，收集后通过一套二级活性炭装置处理后经 15m 高排气筒排放。

表 4-1 本项目废气产生及排放情况一览表

废气名称	来源	污染物种类	排放方式	治理设施	排气筒高度 m	排气筒内径 m	排放去向
印刷、裁切废气	印刷、裁切	非甲烷总烃	连续	二级活性炭装置	15	0.5	大气

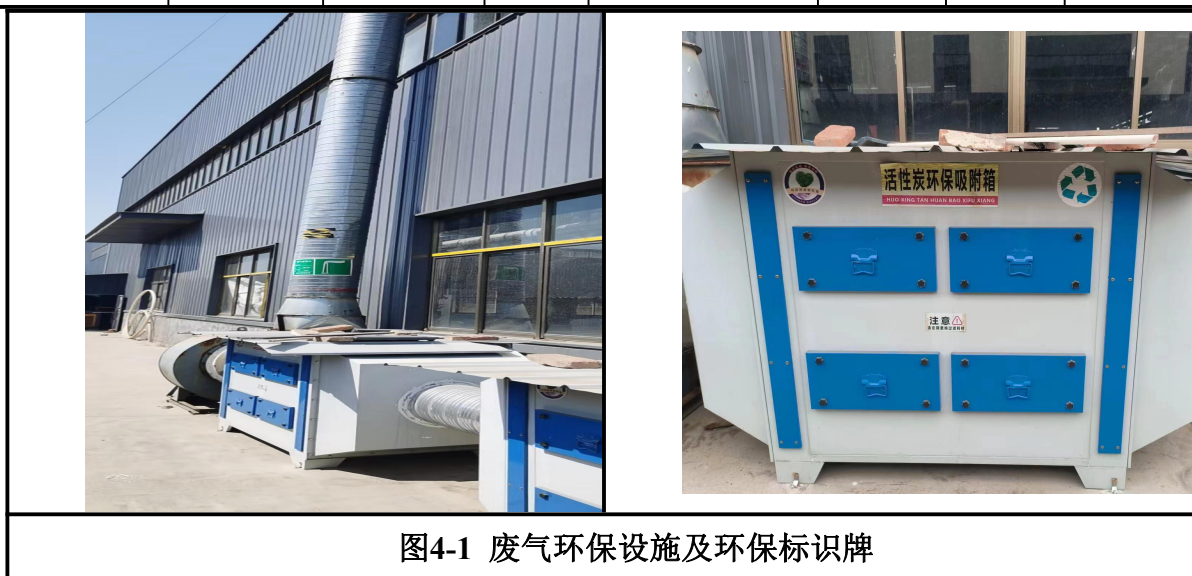


图4-1 废气环保设施及环保标识牌

4.1.3 噪声

本项目噪声源主要为精密四柱液压裁断机、手动液压搬运车、手动叉车、托盘液压打包机、螺旋打包机、定制小嘴车、缝纫机、折边裁切机、集装袋裁切机、小型裁切机、吊带裁切机、清洁机、筒式清洁机、螺杆压缩机、印刷机、超声波十字成型机等。处理措施：合理布局、厂房隔声等措施，从而减少噪声污染。



图4-2 噪声标识牌

4.1.4 固（液）体废物

本项目产生的固体废物主要为生活垃圾、不合格品、边角料、油墨原料桶、废印刷板、废活性炭。建设项目固体废物处置方案详见下表 4-3。

表 4-3 本项目固体废物产生及处置情况一览表

序号	固废名称	属性(危险废物、一般工业固体废物或待鉴别)	产生工序	形态	主要成分	危险特性鉴别方法	危险特性	废物类别	废物代码	估算产生量(吨/年)	处置方法
1	生活垃圾	生活垃圾	职工生活	固态	纸、塑料等	《国家危险废物名录》	/	/	99	24	环卫清运
2	边角料	一般固废	生产加工	固态	聚丙烯		/	/	86	0.3	外售
3	不合格品	一般固废	生产加工	固态	聚丙烯		/	/	86	3	
4	废印刷板	危险固废	生产加工	固态	橡胶、油墨		T	HW12	264-013-12	0.01	委托有资质单位处置
5	油墨原料桶	危险固废	生产加工	固态	油墨		T	HW12	264-013-12	0.05	
6	废活性炭	危险固废	环保设备	固态	废活性炭		T/In	HW49	900-039-49	3.11	



图4-3 危废暂存间

4.2 其他环保设施

4.2.1 环境风险防范设施

本项目不涉及污染源，故仅有一般的消防设施。

4.3 环保设施投资及“三同时”落实情况

本项目“三同时”落实情况见表 4-4。

表 4-4 项目“三同时”验收一览表

类别	污染源	污染物	治理措施（建设数量、规模、处理能力等）	处理效果、执行标准或拟达要求	环保投资(万元)	完成时间
废气	裁切、印刷	非甲烷总烃	二级活性炭+15m 排气筒（1#）	满足《大气污染物综合排放标准》（DB32/4041-2021）表 1 的标准	60	与主体工程同时设计、同时施工、同时投入运行
废水	生活污水	COD、SS、氨氮、TP、TN	化粪池处理后委托环卫定期清运	满足环保要求	10	
噪声	生产设备	噪声	采用低噪声的设备；设备减振、隔声	达《工业企业厂界环境噪声排放标准》（GB12348-2008）2 类标准	10	
固废	职工生活	生活垃圾	环卫部门统一清运	不外排，合理处置	15	
	生产加工	一般固废	固废堆场占地 10m ²			
		危险固废	危废暂存间 10m ²			
雨污分流、排污口		雨污分流。项目废气排气筒设置采样平台并设置环保图形标志			5	

规范化设置（流量计、在线监测仪等）		
总量平衡具体方案	<p>(1) 废气 建设项目有组织非甲烷总烃排放量约为 0.124t/a，在沛县内平衡；</p> <p>(2) 废水 本项目营运期无生产废水，废水来源主要为生活污水，生活污水经化粪池处理后环卫定期清运；</p> <p>(3) 固废 固废合理处置，不需申请总量。</p>	/
区域解决问题	/	/
大气环境防护距离	/	/
卫生防护距离	本项目以车间边界向外设置 50m 的卫生防护距离。根据现场调查，卫生防护距离范围内无居民、学校等敏感保护目标，同时在设置的卫生防护距离范围内禁止建设学校、医院、集中居住区等环境敏感目标。	/
环保投资合计		100

5 建设项目环评报告表的主要结论与建议及审批部门审批意见

5.1 建设项目环评报告表的主要结论与建议

一、结论

本新建项目符合国家和地方的相关产业政策，选址符合“三线一单”和当地规划，所采用的污染防治措施合理可行，可确保污染物稳定达标排放；项目污染物的排放量符合控制要求，处理达标后的各项污染物对周围环境的影响较小，不会改变当地的环境功能区划，项目的风险较小且可以接受。在落实本报告表提出的各项污染防治措施、严格执行“三同时”制度的情况下，从环保角度分析，项目在拟建地的建设具备环境可行性。

5.2 审批部门审批意见

徐沛环项表[2022]19号：

一、该项目建设地点位于沛县栖山镇胡楼工业园，租赁现有厂房进行建设。总占地面积 10000m²。总投资 5000 万元，其中环保投资 100 万元。购置精密四柱液压裁断机、缝纫机、裁切机、清洁机、印刷机、超声波十字成型机等设备，建成可年产 3000 吨高档集装袋。根据环评结论，经审查，该项目从环保角度可行，同意环评结论。

二、环评提出的污染防治措施必须作为工程设计、建设和环境管理的依据，与本批复不一致之处，以本批复为准。

三、在工程设计、建设和生产过程中重点落实以下要求：

1、厂区排水要按照“雨污分流、清污分流”原则建设。本项目无生产废水产生，生活污水经化粪池处理达栖山镇王店污水处理厂接管标准后，排入栖山镇王店污水处理厂集中再处理，不得乱排。

2、落实报告表中提出的各项废气治理措施，确保废气稳定达标排放。印刷要使用环保水性油墨，裁切废气、印刷废气经集气罩收集后经引风机引入二级活性炭吸附脱附装置处理后，通过一根 15 米高的排气筒高空排放。同时要通过加强生产车间和工艺要整体封闭，加强管理、提高工人的操作水平、严格控制操作规程等防治措施，减少无组织废气对环境的影响。裁切、印刷废气排放执行江苏省地方标准《大气污染物综合排放标准》(DB32/4041-2021)表 1、表 3 排放标准，厂区内非甲烷总烃无组织排放标准执行《大气污染物综合排放标准》(DB32/4041-2021)中表 2 无组织排放

限值中的排放限值。

3、选用低噪声设备，高噪设备要安置在室内，同时需采取合理布局、隔音、消声、减振等措施，厂界噪声执行《工业企业厂界环境噪声排放标准》(GB12348-2008)2类标准，不得影响周围环境。

4、加强对生产生活过程中产生的各种固体废物的管理及综合利用。生活垃圾要委托环卫部门及时清运,做到日产日清;边角料、废包装袋收集后外售资源化利用;废印刷板、废活性炭、油墨原料桶等危废委托有资质单位处理。固废在堆存期间要有防护措施，严禁乱堆乱放。一般工业固体废物贮存执行《一般工业固体废物贮存和填埋污染控制标准》(GB18599-2020)，危险废物贮存场所必须符合《危险废物贮存污染控制标准》(GB18597-2001)及修改单、《省生态环境厅关于进一步加强危险废物污染防治工作的实施意见》(苏环办[2019]327号)相关规定，必须有符合要求的专用标志。

5、按照《江苏省排污口设置及规范化整治管理办法》(苏环控[1997]122号文)的要求建设规范化排污口和标识牌。

四、建设项目的污染物总量排放指标:挥发性有机物 $\leq 0.124\text{t/a}$ 。

五、该项目的环保设施必须与主体工程同时建成，项目建成须按照国家排污许可管理规定，向我局申请排污许可证，持证排污。运行正常后，按生态环境部有关要求验收合格后，方可投入正常生产。

六、按照(苏环办[2020]101号)文件要求做好应急防范及环保设施安全风险评估工作,对环保设施进行安全论证并报沛县应急管理局。环保设施的设计、施工须委托有资质单位实施，并依法进行安全设计和验收。

七、本批复自下达之日起五年内有效。项目的性质、规模、地点或者防治污染、防治生态破坏的措施发生重大变动的，应当重新报批项目的环境影响评价文件。自本批复批准之日起，如超过5年方决定开工建设的，环境影响报告表须报我局重新审核。

6 验收执行标准

6.1 废气排放标准

项目生产过程中产生裁切印刷废气排放执行江苏省地方标准《大气污染物综合排放标准》(DB32/4041-2021)表 1、表 3 排放标准,厂区内非甲烷总烃无组织排放标准执行《大气污染物综合排放标准》(DB32/4041-2021)中表 2 无组织排放限值中的排放限值,具体见表 6-1。

表 6-1 大气污染物排放标准值 mg/m^3

产污工序	污染物	最高允许排放浓度 (mg/m^3)	最高允许排放速率 (kg/h)		无组织排放监控浓度限值 (mg/m^3)	标准来源
			排气筒高度 (m)	最高允许排放速率 (kg/h)		
裁切、印刷	NMHC	60	15	3	4	《大气污染物综合排放标准》 (DB32/4041-2021)
	NMHC	/	/	/	6 (厂房外设置 监控点 1h 平均 浓度值)	
		/	/	/	20 (厂房外设置 监控点任意一 次浓度值)	

6.2 废水排放标准

本项目无生产废水,废水主要来源于职工生活污水,经化粪池处理后委托环卫定期清运。

6.3 噪声排放标准

本项目厂界噪声排放执行《工业企业厂界环境噪声排放标准》(GB12348-2008)中 3 类标准。具体标准值见表 6-2。

表 6-2 噪声排放标准 单位: $\text{dB}(\text{A})$

执行标准	标准级别	指标	标准限值
《工业企业厂界环境噪声排放标准》 (GB12348-2008)	2 类	昼	60
		夜	50

6.4 固体废物

一般工业固体废物贮存、处置执行《一般工业固体废物贮存和填埋污染控制标准》（GB18599-2020）中的规定；危险废物暂存执行《危险废物贮存污染控制标准》（GB18597-2001，2013 年修订）。

6.5 总量控制

（1）废气

建设项目有组织非甲烷总烃排放量约为 0.124t/a,在沛县内平衡；

（2）废水

本项目营运期无生产废水，废水来源主要为生活污水，生活污水经化粪池处理后委托环卫定期清运；

（3）固废

固废合理处置，不需申请总量。

7 验收监测内容

7.1 环境保护设施调试结果

通过对各类污染物达标排放及各类污染治理设施去除效率的监测来说明环境保护设施调试效果，具体监测内容如下：

7.1.1 废气监测内容

(1) 有组织排放

按照《固定源废气监测技术规范》（HJ/T 397-2007）和建设项目环境保护设施竣工验收监测技术要求布设监测点位，根据验收监测期间气象条件，在每套废气处理设施进、出口处设置采样点位。

项目废气监测内容及频次见表 7-1。

表 7-1 有组织废气监测内容及频次

监测点位	监测因子	监测频次
裁切、印刷废气进出口	非甲烷总烃	1 天 3 次，连续 2 天

(2) 无组织排放

按《大气污染物无组织排放监测技术导则》（HJ/T 55-2000）布设监测点位，根据验收监测期间气象条件，在厂区上风向布设 1 个参照点，下风向布设 3 个监控点。无组织废气监测见表 7-2。

表 7-2 无组织废气监测内容及频次

监测点位	监测因子	监测频次
无组织上风向厂界 1 个点位、下风向厂界 3 个点位	非甲烷总烃	1 天 3 次，连续 2 天
厂房外设置监控点	非甲烷总烃	1 天 3 次，连续 2 天

7.1.2 噪声监测内容

按照《工业企业厂界环境噪声排放标准》（GB12348-2008）要求进行厂界噪声测量，在厂界四周分别布设 1 个点，共 4 个监测点，监测内容见表 7-3。

表 7-3 噪声监测内容及频次

监测点位	监测因子	监测频次
四周厂界外 1m 处	连续等效 A 声级	每天昼夜各 1 次，连续 2 天

7.2 环境质量监测

本项目别以车间边界向外设置 50m 的卫生防护距离，经核查，在范围内，无村

庄、学校、医院等环境敏感点，故不进行环境质量监测。

7.3 监测点位

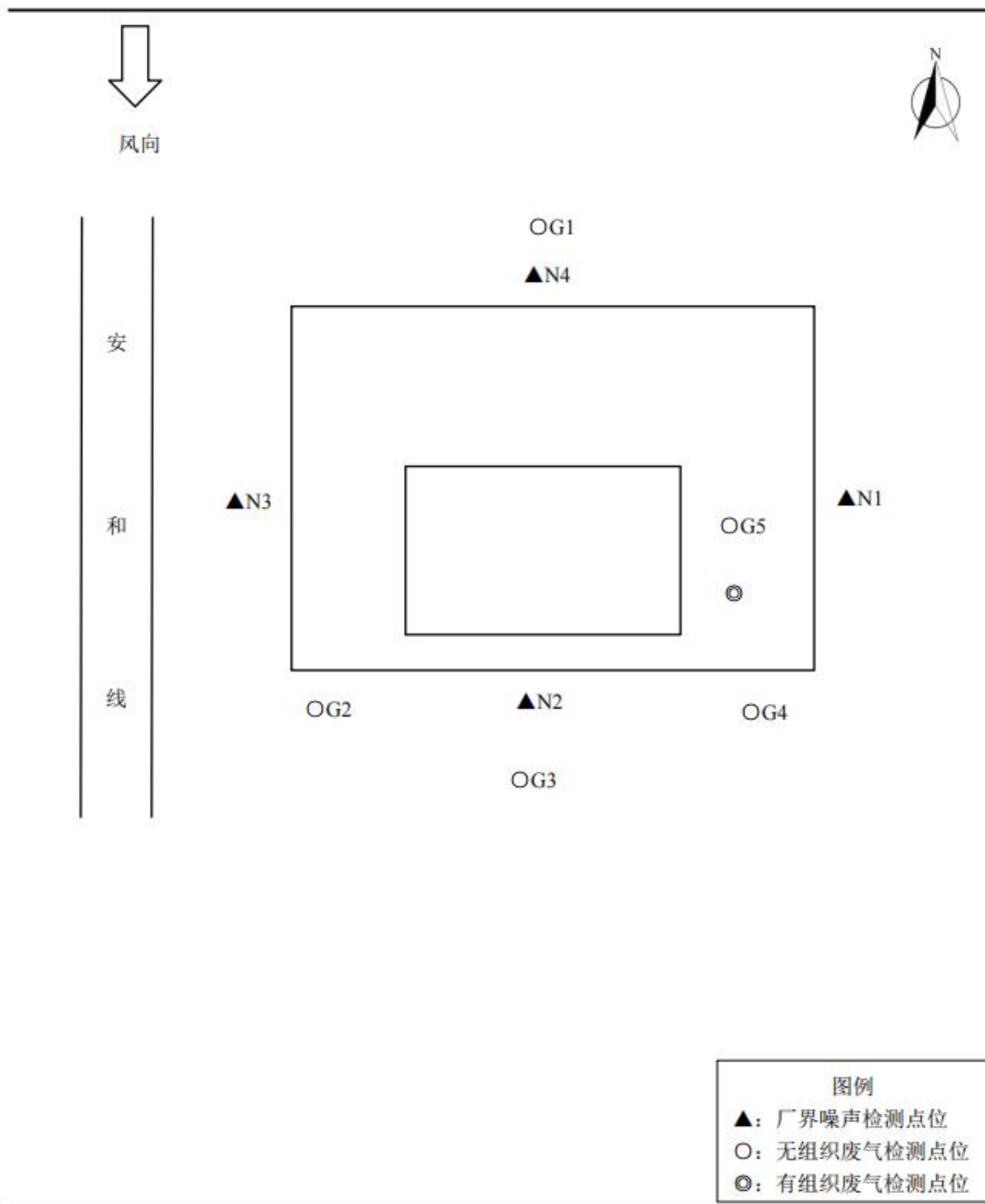


图 7-1 检测点位示意图

8 质量保证及质量控制

8.1 监测分析方法

验收监测中采用的布点、采样及分析测试方法均按照国家监测分析方法标准、监测技术规范或有关规定等执行，涉及的监测因子监测分析及依据见表 8-1。

表 8-1 项目废气各监测因子监测方法及依据表

检测类别	检测项目	分析方法	使用仪器	检出限
有组织废气	非甲烷总烃	固定污染源废气总烃、甲烷和非甲烷总烃的测定气相色谱法 HJ 38-2017	GC9790Plus 气相色谱仪 NVTY-YQ-0435	0.07mg/m ³ (以碳计)
无组织废气	非甲烷总烃	环境空气总烃、甲烷和非甲烷总烃的测定直接进样-气相色谱法 HJ 604-2017		
噪声	厂界噪声	工业企业厂界环境噪声排放标准 GB 12348-2008	AWA5688 多功能声级计 NVTY-YQ-0221	28~133dB (A) (检测范围)

8.2 监测仪器

为保证监测分析结果准确可靠，监测过程严格《固定污染源监测质量保证与质量控制技术规范（试行）》（HJ/T 373-2007）等环境监测技术规范相关章节要求进行。

废气采样系统在采样前进行气路检查、流量校准，以保证整个采样系统气密性和计量准确性。声级计在测试前后用标准声源进行校准，测量前后仪器的示值相差不大于 0.5dB。

监测仪器经计量部门检定合格并在有效期内使用，监测人员持证上岗，监测数据经三级审核。

监测因子监测分析方法均采用通过计量认证（实验室资质认定）的方法，分析方法能满足评价标准要求。

8.3 人员资质

参加竣工验收监测采样和测试的人员，经考核合格并持证上岗。

8.4 气体监测分析过程中的质量保证和质量控制

废气验收监测质量控制与质量保证按照《固定源废气监测技术规范》（HJ/TJ397-2007）、《固定污染源监测质量保证与质量控制技术规范（试行）》（HJ/T 373-2007）、《大气污染物无组织排放监测技术导则》（HJ/T55-2000）中有关规定进行。尽量避免被测排放污染物中共存污染物因子对仪器分析的交叉干扰，被测排

放物的浓度应在仪器测试量程的有效范围即仪器量程的 30-70%。对采样的流量计定期进行校准。

8.5 噪声监测分析过程中的质量保证和质量控制

测量仪器和校准仪器定期检验合格，并在有效期内使用，每次测量前、后在测量现场进行校准，其前、后校准示值偏差不大于 0.5dB。

9 验收监测结果

9.1 生产工况

徐州恒永祥包装有限公司年产 3000 吨高档集装袋项目竣工环境保护验收监测工作于 2022 年 4 月 14 日~2022 年 4 月 15 日进行。根据有关规定，为保证监测结果能正确反映企业正常生产时污染物实际排放状况，要求监测期间生产负荷达到设计负荷的 75% 以上。验收监测期间满足环保验收监测对生产工况的要求，各项污染治理设施运行正常，工况稳定。

表 9-1 验收期间工况表

日期	产品名称	设计能力	实际能力	生产负荷 (%)
2022.4.14	高档集装袋	10t/d	8t/d	80
2022.4.15	高档集装袋	10t/d	8.5t/d	85

9.2 环保设施调试效果

9.2.1 废气

表 9-2 有组织废气监测结果

采样日期	采样点位	检测项目	检测结果			限值	是否达标	
			1	2	3			
2022.4.14	裁切、印刷废气进口	标干流量(Nm ³ /h)	2849	2935	2978	/	/	
		废气流速(m/s)	6.6	6.8	6.9	/	/	
		非甲烷总烃	排放浓度(mg/m ³)	14.2	12.5	14.5	/	/
			排放速率(kg/h)	4.05*10 ⁻²	3.67*10 ⁻²	4.32*10 ⁻²	/	/
	裁切、印刷废气出口	标干流量(Nm ³ /h)	3303	3370	3505	/	/	
		废气流速(m/s)	4.9	5.0	5.2	/	/	
		非甲烷总烃	排放浓度(mg/m ³)	2.36	2.13	2.23	60	是
			排放速率(kg/h)	7.80*10 ⁻³	7.18*10 ⁻³	7.82*10 ⁻³	3	是
2022.4.15	裁切、印刷废气进口	标干流量(Nm ³ /h)	2882	3011	2925	/	/	
		废气流速(m/s)	6.7	7.0	6.8	/	/	
		非甲烷总烃	排放浓度(mg/m ³)	12.2	15.5	14.1	/	/
			排放速率(kg/h)	3.52*10 ⁻²	4.67*10 ⁻²	4.12*10 ⁻²	/	/
	裁切、印刷废气出口	标干流量(Nm ³ /h)	3291	3426	3560	/	/	
		废气流速(m/s)	4.9	5.1	5.3	/	/	
		非甲烷总烃	排放浓度(mg/m ³)	2.44	2.31	2.62	60	是
			排放速率(kg/h)	8.03*10 ⁻³	7.91*10 ⁻³	9.33*10 ⁻³	3	是

执行标准：裁切、印刷废气排放执行江苏省地方标准《大气污染物综合排放标准》(DB32/4041-2021)表 1 排放标准。

验收监测期间，本项目裁切、印刷废气排放满足江苏省地方标准《大气污染物综合排放标准》(DB32/4041-2021)表 1 排放标准。

表 9-3 无组织废气检测结果

单位：mg/m³

采样日期	检测项目	采样点位	检测结果			标准限值	是否达标
			1	2	3		
2022.4.14	非甲烷总烃	G1 上风向	0.77	0.98	0.88	4	是
		G2 下风向	1.27	1.29	1.39	4	是
		G3 下风向	1.03	1.28	1.18	4	是
		G4 下风向	1.16	1.29	1.29	4	是
		G5 车间窗外	1.68	1.98	1.92	6	是
2022.4.15		G1 上风向	0.75	0.83	0.94	4	是
		G2 下风向	1.14	1.27	1.34	4	是
		G3 下风向	1.21	1.25	1.19	4	是
		G4 下风向	0.98	1.33	1.24	4	是
		G5 车间窗外	1.86	1.85	1.86	6	是
执行标准	无组织执行江苏省地方标准《大气污染物综合排放标准》(DB32/4041-2021)表 3 排放标准，厂区内非甲烷总烃无组织排放标准执行《大气污染物综合排放标准》(DB32/4041-2021)中表 2 无组织排放限值中的排放限值。						

验收监测两天期间，本项目产生的无组织废气满足江苏省地方标准《大气污染物综合排放标准》(DB32/4041-2021)表 3 排放标准，厂区内非甲烷总烃无组织排放标准执行《大气污染物综合排放标准》(DB32/4041-2021)中表 2 无组织排放限值中的排放限值。

表 9-4 无组织废气气象参数

采样日期	采样频次	气温 (°C)	气压 (kPa)	相对湿度 (%)	风向	风速 (m/s)
2022.4.14	1	15.1	101.5	53.9	北	1.7
	2	18.3	101.4	48.2	北	1.4
	3	16.4	101.5	44.3	北	1.5
2022.4.15	1	14.9	101.5	53.5	北	1.6
	2	18.9	101.4	47.1	北	1.5

	3	16.7	101.5	43.9	北	1.7
--	---	------	-------	------	---	-----

9.2.2 厂界噪声

表 9-5 噪声监测结果

单位：dB (A)

检测点位及编号	2022.4.14		2022.4.15	
	昼间	夜间	昼间	夜间
N1 东厂界外 1m	62.9	53.7	62.5	53.1
N2 南厂界外 1m	58.6	48.9	58.2	48.7
N3 西厂界外 1m	60.7	51.5	60.1	50.9
N4 北厂界外 1m	61.5	52.3	61.1	51.9
标准限值	65	55	65	55
是否达标	是	是	是	是
执行标准	《工业企业厂界环境噪声排放标准》（GB12348-2008）中的 2 类区标准			

验收监测两天期间，东、南、西、北厂界昼夜间噪声监测值均符合《工业企业厂界环境噪声排放标准》（GB12348-2008）中的 2 类区标准要求。

9.2.3 污染物排放总量核算

表 9-6 废气排放总量与控制指标对照

点位	污染物名称	排放浓度 (mg/m ³)	排放速率 (kg/h)	年工作时间 (h/a)	排放总量 (t/a)	总量控制指标 (t/a)	是否达标
裁切、印刷废气出口	非甲烷总烃	2.35	8.01*10 ⁻³	2400	0.019	0.124	是

10“环评批复”落实情况

表 10-1 “环评批复”落实情况检查

项目	环评批复中要求	落实情况
徐州恒永祥包装有限公司年产 3000 吨高档集装袋项目	厂区排水要按照“雨污分流、清污分流”原则建设。本项目无生产废水产生，生活污水经化粪池处理达栖山镇王店污水处理厂接管标准后，排入栖山镇王店污水处理厂集中再处理,不得乱排。	已落实。已建设雨污分流体系，生活污水经化粪池预处理后环卫定期清运。
	落实报告中提出的各项废气治理措施，确保废气稳定达标排放。印刷要使用环保水性油墨，裁切废气、印刷废气经集气罩收集后经引风机引入二级活性炭吸脱附装置处理后，通过一根 15 米高的排气筒高空排放。同时要通过加强生产车间和工艺要整体封闭，加强管理、提高工人的操作水平、严格控制操作规程等防治措施，减少无组织废气对环境的影响。裁切、印刷废气排放执行江苏省地方标准《大气污染物综合排放标准》(DB32/4041-2021)表 1、表 3 排放标准，厂区内非甲烷总烃无组织排放标准执行《大气污染物综合排放标准》(DB32/4041-2021)中表 2 无组织排放限值中的排放限值。	已落实。本项目营运期采用水性油墨。裁切、印刷废气经集气罩收集后由二级活性炭装置处理后通过 15m 高排气筒（1#）排放。有组织废气、厂区内有机废气、无组织废气排放满足江苏省地方标准《大气污染物综合排放标准》(DB32/4041-2021)表 1、表 2、表 3 中的排放标准。
	选用低噪声设备，高噪设备要安置在室内，同时需采取合理布局、隔音、消声、减振等措施，厂界噪声执行《工业企业厂界环境噪声排放标准》(GB12348-2008)2 类标准，不得影响周围环境。	已落实。企业选取低噪声设备，对产生噪声的设备需采取合理布局、减振、隔音等措施，经监测，运营期厂界噪声符合《工业企业厂界环境噪声排放标准》(GB12348-2008) 2 类标准。
	加强对生产生活过程中产生的各种固体废物的管理及综合利用。生活垃圾要委托环卫部门及时清运,做到日产日清;边角料、废包装袋收集后外售资源化利用;废印刷板、废活性炭、油墨原料桶等危废委托有资质单位处理。固废在堆存期间要有防护措施。	已落实。废印刷板、废活性炭、油墨原料桶等危险废物交由有资质的单位处理;边角料、不合格品等一般工业固废收集后外售综合利用;生活垃圾由环卫部门清运。

项目	环评批复中要求	落实情况
	<p>施, 严禁乱堆乱放。一般工业固体废物贮存执行《一般工业固体废物贮存和填埋污染控制标准》(GB18599-2020), 危险废物贮存场所必须符合《危险废物贮存污染控制标准》(GB18597-2001)及修改单、《省生态环境厅关于进一步加强危险废物污染防治工作的实施意见》(苏环办[2019]327号)相关规定, 必须有符合要求的专用标志。</p>	
	<p>建设项目的污染物总量排放指标:挥发性有机物$\leq 0.124\text{t/a}$。</p>	<p>本项目有组织挥发性有机物$< 0.124\text{t/a}$。</p>
	<p>按照《江苏省排污口设置及规范化整治管理办法》(苏环控[1997]122号文)的要求建设规范化排污口和标志牌。</p>	<p>已落实。已按《江苏省排污口设置及规范化整治管理办法》(苏环控[1997]122号)的要求设置废气排污口和标志。</p>
	<p>该项目的环保设施必须与主体工程同时建成, 项目建成须按照国家排污许可管理规定, 向我局申请排污许可证变更, 持证排污。运行正常后, 按环保部有关要求验收合格后, 方可投入正常生产。</p>	<p>已落实。已于2022年4月13日取得固定污染源排污登记回执, 编号91320322MA1YA1QX23001X。</p>
	<p>按照(苏环办[2020]101号)文件要求做好应急防范及环保设施安全风险评估工作, 对环保设施进行安全论证并报沛县应急管理局。环保设施的设计、施工须委托有资质单位实施, 并依法进行安全设计和验收。</p>	<p>已落实。已按照按照(苏环办[2020]101号)文件要求做好应急防范及环保设施安全风险评估工作, 对环保设施进行安全论证并报沛县应急管理局。</p>

11 验收监测结论与建议

11.1 环保设施调试效果

验收监测期间，该企业生产正常，设施运行稳定，生产负荷达到 75%以上，满足国家对建设项目环境保护验收监测期间生产负荷达到额定生产负荷 75%以上的要求，且工况稳定。

1、废气

本项目营运期裁切、印刷废气经集气罩收集后由二级活性炭装置处理后通过 15m 高排气筒（1#）排放，裁切、印刷排放满足江苏省地方标准《大气污染物综合排放标准》（DB32/4041-2021）表 1、表 3 排放标准，厂区内非甲烷总烃无组织排放标准满足《大气污染物综合排放标准》（DB32/4041-2021）中表 2 无组织排放限值中的排放限值。

2、噪声

验收监测两天期间，东、南、西、北厂界昼夜间噪声监测值均符合《工业企业厂界环境噪声排放标准》（GB12348-2008）中的 2 类区标准要求。

3、固体废物

本项目产生的固体废弃物油墨原料桶、废印刷板、废活性炭等危险废物交由有资质的单位处理；边角料、不合格品等一般工业固废收集后外售综合利用；生活垃圾由环卫部门清运。

11.2 工程建设对环境的影响

本项目对周围环境影响较小。企业生活污水经化粪池处理后由环卫定清运；废气、噪声达标排放；固废合理处置，零排放。因此此项目对周围环境影响较小。

11.3 建议

建立健全各项环保管理制度，强化企业环境管理，确保各项污染防治设施正常运行。

建设项目竣工环境保护“三同时”验收登记表

填表单位（盖章）：

填表人（签字）：

项目经办人（签字）：

建 设 项 目	项目名称	徐州恒永祥包装有限公司年产 3000 吨高档集装袋项目					项目代码	2112-320322-89-03-997792					建设地点	江苏省徐州市沛县栖山镇胡楼工业园	
	行业类别	C2923 塑料丝、绳及编织品制造					建设性质	新建√ 改扩建 技术改造							
	设计生产能力	年产 3000 吨高档集装袋					实际生成能力	年产 3000 吨高档集装袋					环评单位	南京青之禾环境工程有限公司	
	环评文件审批机关	徐州市生态环境局					审批文号	徐沛环项表[2022]19 号					环评文件类型	环评报告表	
	开工日期	2022.3					竣工时间	2022.3					排污许可证申请时间	2022.4	
	环保设施设计单位	/					环保设施施工单位	/					本工程登记编号	/	
	验收单位	徐州恒永祥包装有限公司					环保设施监测单位	南京万全检测技术有限公司					验收监测时工况	达 75%以上	
	投资总概算（万元）	5000					环保投资总概算（万元）	100					所占比例（%）	2%	
	实际总投资（万元）	5000					实际环保投资（万元）	100					所占比例（%）	2%	
	废水治理（万元）	/	废气治理（万元）	/	噪声治理(万元)	/	固废治理(万元)	/	绿化及生态(万元)	/	其他(万元)	/			
新增废水处理设施能力	/					新增废气处理设施能力	/					年平均工作时	2400h		
运营单位	徐州恒永祥包装有限公司					运营单位社会统一信用代码（或组织机构代码）			91320322MA1YA1QX23			验收时间	2022.4.14~2022.4.15		
污 染 物 排 放 达 标 与 总 量 控 制 （ 工 业 建 设 项 目 详 填 ）	污染物	原有排放量(1)	本期工程实际排放浓度(2)	本期工程允许排放浓度(3)	本期工程产生量(4)	本期工程自身消减量(5)	本期工程实际排放量(6)	本期工程核定排放总量(7)	本期工程“以新带老”消减量(8)	全厂实际排放总量(9)	全厂核定排放总量(10)	区域平衡替代消减量(11)	排放增减量(12)		
	废水	/	/	/	/	/	/	/	/	/	/	/	/		
	化学需氧量	/	/	/	/	/	/	/	/	/	/	/	/		
	氨氮	/	/	/	/	/	/	/	/	/	/	/	/		
	石油类	/	/	/	/	/	/	/	/	/	/	/	/		
	废气	/	/	/	/	/	/	/	/	/	/	/	/		
	二氧化硫	/	/	/	/	/	/	/	/	/	/	/	/		
	烟尘	/	/	/	/	/	/	/	/	/	/	/	/		
	氮氧化物	/	/	/	/	/	/	/	/	/	/	/	/		
	工业固体废物	/	/	/	/	/	/	/	/	/	/	/	/		
与项目有关其他特征污染物 VOCs	/	/	/	/	/	0.019	0.124	/	/	/	/	/			

注：1、排放增减量：(+)表示增加，(-)表示减少 2、(12)=(6)-(8)-(11)，(9)=(4)-(5)-(8)-(11)+(1) 3、计量单位：废水排放量——万吨/年；废气排放量——万标立方米/年；工业固体废物排放量——万吨/年；水污染物排放浓度——毫克/升；大气污染物排放浓度——毫克/立方米；水污染物排放量——吨/年；大气污染物排放量——吨/年。